

A close-up photograph of a woman with dark, curly hair, smiling warmly. Her face is the central focus, with her eyes looking slightly to the right. The lighting is soft, highlighting her features. The background is dark and out of focus.

# Code d'éthique

**enl** 



*“S’engager envers notre pays, nos concitoyens et les générations futures.”*

## Message du CEO du Groupe

Cher Collaborateur/Directeur/Partenaire

Notre histoire est fondée sur nos traditions familiales et de grandes valeurs qui nous guident dans l’exercice de nos responsabilités et de nos obligations envers ENL.

Nous nous engageons, avec ce Code d’éthique (« Le Code ») à consolider davantage notre cadre de gouvernance car nous sommes convaincus que les principes et pratiques de gestion saine assurent aux entreprises une prospérité sur le long terme et leur permettent de transmettre leurs valeurs aux générations futures.

Nous recherchons les succès et la croissance mais pas à n’importe quel prix. Nous souhaitons réussir tout en respectant nos valeurs. Notre stratégie d’ensemble consiste à nous engager et à honorer nos obligations, non seulement envers nos actionnaires mais aussi envers notre pays, nos citoyens et nos générations futures. Ainsi, le Code a vocation à réaffirmer nos valeurs et à définir les comportements que nous devons adopter afin de réaliser les objectifs du groupe.

Le Code vous permet d’adopter le comportement approprié dans vos tâches quotidiennes ou lorsque vous êtes confrontés à des situations délicates ou conflictuelles. Faites-en votre Code. Nous invitons également nos partenaires commerciaux à consulter le Code et à s’y conformer dans le cadre de leurs transactions avec ENL.

Hector Espitalier-Noël

## Pourquoi un Code d'éthique ?

### *Comprendre l'éthique*

Faire le bon choix à tout moment et en toutes circonstances même quand personne ne regarde: telle est notre définition de l'éthique. Il existe des liens étroits et une certaine similitude entre les principes éthiques et les règles de droit. Cependant, le respect et la conformité aux principes éthiques implique l'adoption, en sus des règles, de l'esprit de la loi.

Les principes et règles élaborés dans le Code ne remplacent pas les lois locales dans les pays dans lesquels ENL a des activités. Tous les représentants d'ENL doivent respecter les lois des pays où ils sont basés.

Aucune dérogation au Code n'est possible lorsque cela constitue une infraction aux dispositions légales.

### *A qui s'adresse ce Code ?*

Le Code s'adresse aux instances dirigeantes et à tous les collaborateurs d'ENL. La direction du groupe s'assurera que le Code soit connu de tous à l'aide des outils appropriés. Les partenaires commerciaux d'ENL auront également accès au Code.

A leur arrivée chez ENL, les nouveaux collaborateurs devront attester avoir lu, compris et s'engager à respecter le Code.

Le Code sera régulièrement revu et modifié afin qu'il reste adapté à ENL. Tous les ans, les collaborateurs et directeurs réitéreront avoir lu et compris le Code mis à jour et renouvelleront leur engagement de le respecter.



# Nos valeurs

Humain

Responsable

Solide

Dynamique

Performant

# Nos principes

- ✓ Nous incarnons respect et traitement équitable
- ✓ Nous prenons soin de nos collaborateurs
- ✓ Nous agissons avec intégrité
- ✓ Nous prenons soin de notre île et de notre planète
- ✓ Nous protégeons et faisons bon usage des informations et des ressources informatiques de l'entreprise
- ✓ Nous respectons nos engagements envers nos actionnaires
- ✓ Nous évitons les conflits d'intérêt
- ✓ Nous protégeons notre patrimoine
- ✓ Nous servons nos clients avec passion
- ✓ Nous développons des partenariats durables



# Vivre nos valeurs

## Nous incarnons respect et traitement équitable

Nous assurons à nos collaborateurs et partenaires un traitement **juste, respectueux, éthique et égal**.

Nous créons un environnement qui encourage une attitude **positive**, propice à l'**harmonie** et aux comportements **respectueux**.

Nous traitons toutes nos parties prenantes **avec dignité** et respect et nous attendons que nos collègues agissent ainsi entre eux et vis-à-vis de leurs clients.

Nous respectons la **diversité ethnique, religieuse, d'âge et de genre** de nos collaborateurs et autres parties prenantes et nous leur assurerons un traitement **juste et équitable**.

Nous ne cautionnons pas **de façon indirecte** les comportements injustes en ignorant ce qui se passe autour de nous.

Nous contribuons tous à créer un milieu de travail **libre d'abus, de harcèlement, de discrimination** et de tout autre comportement qui porte **atteinte à la dignité**.



## Nous prenons soin de nos collaborateurs

Nous offrons une carrière à nos collaborateurs qui démontrent des qualités de leader et qui font preuve **d'excellence, d'engagement personnel et d'implication**. Nous **valorisons et récompensons** de manière juste et équitable la contribution de nos collaborateurs **à tous les niveaux** de responsabilité.

Nous **investissons** dans le développement de nos collaborateurs. Nous leur offrons des **opportunités d'apprentissage** pour améliorer leurs compétences et capacités, au service de leur fonction actuelle ainsi que pour **l'évolution** de leur carrière.

Nous encourageons et aidons nos collaborateurs à trouver un **équilibre** entre leur **vie professionnelle** et leur **vie personnelle**.

Nous nous efforçons d'identifier les risques professionnels, d'établir des mesures de contrôle et d'en faire le suivi pour assurer **la sécurité et la santé de nos collaborateurs**. Nous présentons nos résultats dans la **transparence** et avec **exactitude**.

Nous adhérons aux règles de sécurité prescrites et **nous servons d'exemple**. Nous signalons et réagissons à toute situation qui présenterait une menace potentielle à la santé et la sécurité.

## Nous agissons avec intégrité

Nous **construisons** des relations basées sur la **confiance**, confiance que nous établissons en vivant les valeurs d'ENL et en adoptant toujours une conduite éthique.

Nous nous engageons dans nos activités **sans compromettre la réputation de l'entreprise** ou notre **intégrité personnelle**.

Nous prenons des décisions uniquement **dans le cadre de l'autorité** qui nous est conférée et consultons nos supérieurs en cas de doute.

Nous maîtrisons le Code et nous **contribuons activement à sa diffusion** parmi nos collègues, collaborateurs et partenaires commerciaux. Nous **servons d'exemple** dans l'application du Code.

Nous restons **vigilants** et **réagissons promptement** à toute éventuelle infraction au Code.

Nous restons modestes et nous **n'abusons pas de notre autorité** ou de notre pouvoir lors de nos interactions avec les autres.

Nous **refusons tout comportement douteux ou illégal** tel que la fraude, la subornation ou la corruption. Nous rapportons ces comportements si nous les constatons.

## Nous prenons soin de notre île et de notre planète

Nous avons à cœur **les générations futures** et adoptons des **comportements** qui sont **respectueux de l'environnement**. A cette fin, nous utilisons les ressources naturelles de manière durable.

Nous gérons nos activités en étant **responsable écologiquement et socialement**.

Nous **participons volontairement**, contribuons et soutenons les projets philanthropiques promus par ENL, tels que le travail communautaire, les actions caritatives, la protection de l'environnement ou tout autre projet relevant de la responsabilité sociale de l'entreprise.



## Nous protégeons et faisons bon usage des informations et des ressources informatiques de l'entreprise

Nous comprenons que les **informations confidentielles** détenues par ENL ont une grande valeur pour l'entreprise et nous les **utilisons de façon responsable**.

Nous **protégeons les informations** détenues par ENL contre toute diffusion, modification, destruction non autorisée ainsi que toute perte. Nous respectons cet engagement même après la fin de notre contrat de travail chez ENL.

Nous nous conformons aux exigences légales lors de l'enregistrement, la conservation et la mise à jour des données tout en **respectant** le niveau de **confidentialité adéquate**.

Nous utilisons les ressources informatiques mises à notre disposition de manière à **ne pas compromettre leur intégrité et sécurité**.

Nous utilisons le matériel, les équipements, logiciels et autres ressources informatiques d'ENL à **des fins professionnelles**. Nous pouvons les utiliser occasionnellement à titre personnel à condition que cela ne nuise pas à nos engagements professionnels. Nous ne consultons pas, ni ne transmettons ou conservons des **contenus offensants ou illégaux**.

Nous **respectons** les **mesures de contrôle de sécurité** applicables à nos ressources informatiques et nous nous conformons à la politique d'ENL sur la gouvernance des technologies de l'information ainsi qu'aux autres procédures applicables en la matière.



## Nous respectons nos engagements envers nos actionnaires

Nous employons **sagement** les ressources et le **patrimoine de notre compagnie**, pour les besoins de nos obligations professionnelles. Nous nous attachons à faire des investissements et prendre des initiatives qui **créent une valeur durable**.

Nous ne nous engageons pas dans des initiatives à court terme si elles ne servent pas notre objectif de création de valeur à long terme.

Nous agissons de façon à **servir** et faire **rayonner** l'image et **la réputation d'ENL**.

Nous présentons des **informations financières** qui sont **fiables et exactes**. Nous nous conformons aux normes professionnelles et éthiques et **respectons les standards et règlements en vigueur**.



Nous **adhérons** aux principes de **bonne gouvernance d'entreprise** et contribuons **personnellement et individuellement** à ce que les mesures de contrôle internes fiables et efficaces renforcent nos process opérationnels.

Nous ne vendons ni n'achetons les actions du groupe ENL lorsque nous sommes détenteurs d'informations sensibles qui n'ont pas été rendues publiques et qui peuvent affecter le cours de ces titres.



## Nous évitons les conflits d'intérêt

Nous **évitons** les situations qui pourraient faire naître des **conflits d'intérêt**, réels ou perçus. Nous reconnaissons une situation de conflit d'intérêt lorsqu'une de nos activités externes ou un intérêt personnel est **susceptible de nuire à notre jugement ou influencer notre prise de décision** dans l'exercice de nos fonctions au sein de notre entreprise.

Nous consacrons tout notre temps professionnel à notre emploi chez ENL. A titre exceptionnel et avec l'accord préalable de sa hiérarchie, un collaborateur pourrait exercer une activité secondaire dans la mesure où cela n'interférerait pas avec les intérêts d'ENL.

Nous n'acceptons aucun cadeau ou aucune invitation si nous pensons que cela peut influencer de manière inappropriée notre jugement professionnel.

Nous n'offrons pas de cadeaux ou d'invitation si, en retour, nous obtenons déloyalement un avantage commercial. Nous n'offrons jamais de cadeaux en espèces.

Nous **déclarons** et gardons un relevé des **cadeaux reçus ou offerts** conformément à la politique d'ENL sur les cadeaux.

Nous contribuons **de façon responsable au financement des partis politiques.**

Nous pouvons nous engager dans des activités politiques légitimes sous réserve des réglementations en vigueur et à condition qu'elles n'interfèrent pas et ne présentent aucun risque de conflit d'intérêt avec les activités d'ENL et ne portent pas préjudice aux autres collaborateurs d'ENL.



## Nous protégeons notre patrimoine



Nous utilisons les actifs, le patrimoine et les **ressources d'ENL de façon responsable** afin d'en **préserver la valeur**. Les actifs d'ENL comprennent notamment les installations industrielles, les outils et autres équipements professionnels, les actifs financiers, la propriété intellectuelle et les informations confidentielles.

Nous ne les **utilisons qu'à des fins professionnelles** sauf autorisation contraire, dans le respect des règles et procédures applicables.

Nous nous impliquons activement dans la **protection du patrimoine d'ENL** contre toute perte, vol, dégradation malveillante et utilisation frauduleuse par des tiers.

## Nous servons nos clients avec passion

Nous nous efforçons de répondre ou de **surpasser les attentes** de nos clients tout en restant **fidèles aux bonnes pratiques commerciales**.

Nous **travaillons dur pour contenter nos clients**.

Nous nous assurons que chaque doléance de nos clients soit traitée de façon efficace, transparente et juste. Nous restons positifs durant nos échanges avec nos clients.

Nous traitons tous nos clients **d'une manière juste, impartiale et sans discrimination**.

Nous fournissons des **informations justes, exactes et fiables** à nos clients. Nous sommes **honnêtes et sincères** lors de la commercialisation de nos produits et services.

Nous **protégeons les données personnelles** de nos clients. Nous nous assurons que ces informations sont traitées de manière correcte et responsable.

Nous nous efforçons **d'innover** afin d'offrir des **produits et services qui fidélisent nos clients**.

Nous commercialisons des produits et services qui répondent aux **normes de qualité, fiabilité et de sécurité** et qui sont conformes aux lois en vigueur.

## Nous développons des partenariats durables

Nous nous efforçons de développer des **relations durables avec nos fournisseurs** afin d'instaurer la confiance et générer des bénéfices mutuels.

Nous sélectionnons des produits et services qui contribuent à la prospérité d'ENL à long terme. Nous choisissons nos fournisseurs notamment selon des critères de prix, qualité, prestation de service, diversité, réputation, pratiques environnementales et commerciales.

Nous nous **assurons que les règles et pratiques relatives à l'octroi des commandes, contrats et aux paiements soient justes et transparentes**. Nous attendons de nos fournisseurs qu'ils prennent connaissance du Code et s'y conforment lors de leurs transactions avec nous.

Nous respectons les modalités et conditions de nos accords commerciaux avec nos fournisseurs et nous **honorons nos engagements**.



## En cas de doute

Le Code n'a pas vocation à couvrir toutes les situations de pratiques contraires à l'éthique. Il définit, en revanche, les principes fondamentaux sur lesquels nous nous fondons pour prendre toute décision liée à l'éthique.

En cas de doute au sujet d'une décision à prendre ou d'un comportement à adopter, posez-vous les questions suivantes :

1. Vous sentez-vous à l'aise?
2. Est-ce légal?
3. Est-ce en adéquation avec les valeurs d'ENL?
4. Votre décision protégera-t-elle, à long terme, les intérêts d'ENL ?
5. La conduite que vous adoptez est-elle conforme aux procédures internes d'ENL?
6. Votre démarche sera-t-elle acceptable aux yeux des autres si elle est rendue publique ?
7. Pourrez-vous justifier votre décision auprès de la direction?
8. Pourrez-vous vous regarder dans une glace?



Si vous répondez « Oui » aux questions ci-contre, vous avez, sans doute, pris la bonne décision.

Si vous êtes incertain/e sur l'une des questions ci-dessus, nous vous encourageons à consulter vos supérieurs ou le responsable des questions éthiques ou le conseil juridique d'ENL ou encore un membre du Comité de Gouvernance avant de prendre toute décision.

## Application du Code

### *En cas d'infraction au Code*

Toute infraction aux principes et aux règlements du Code entraînera des conséquences. Selon la nature de l'infraction, la direction ou un comité disciplinaire décidera des mesures correctives et/ou sanction appropriées, conformément aux dispositions légales. Les infractions les plus graves pourront mener au licenciement pour faute et/ou à des poursuites judiciaires.

### *Signaler les problèmes éthiques ou les infractions au Code*

Si un collaborateur a un doute ou un soupçon ou constate une possible violation à une loi, un règlement, aux directives d'ENL ou au Code, il se doit de le signaler. La marche à suivre figure à la rubrique "Gouvernance de l'éthique chez ENL" sur les pages suivantes.

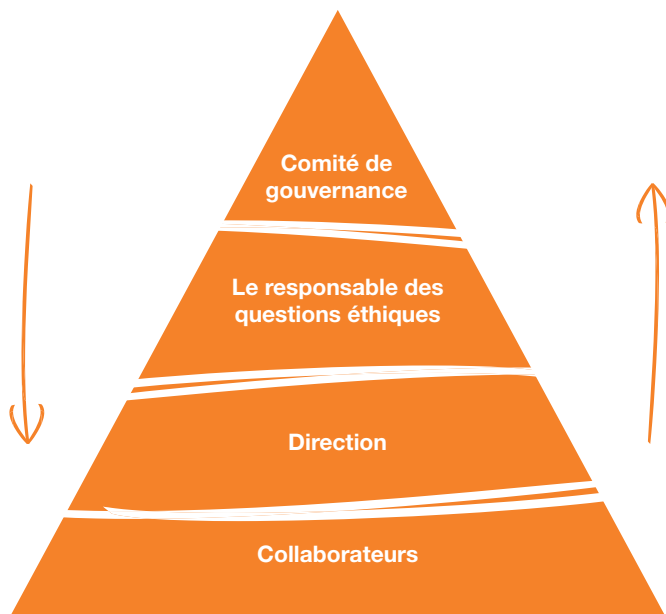
Aucune sanction ni mesure de discrimination ne s'appliquera à un collaborateur ou un partenaire d'ENL qui donnerait l'alerte ou qui participerait à une enquête, de bonne foi et sans intention de nuire, sur des faits susceptibles de constituer une violation du Code, même si les faits

dénoncés devaient s'avérer inexacts et ne donner lieu à aucune suite. Si vous pensez être victime de telle sanction ou discrimination après avoir donné l'alerte, vous êtes invité à en référer aux personnes visées à la rubrique "Gouvernance de l'éthique chez ENL" sur la page suivante.

Les personnes visées par une alerte en sont informées dès que possible sous réserve des enquêtes préalables éventuelles nécessaires. Elles disposent d'un droit de rectification et/ou de suppression des données les concernant et apparaissant comme inexacts, incomplètes, équivoques ou périmés.



## Gouvernance de l'éthique chez ENL



### Comité de gouvernance

Les Comités de gouvernance, dans le cadre du mandat que leur confère leur conseil d'administration respectif, assurent la surveillance du climat éthique chez ENL. Ils veillent à ce que le Code - son contenu et sa mise en application - reste en adéquation avec les exigences et les valeurs d'ENL.

Ils s'assurent que chaque membre du conseil d'administration approuve et signe le Code et guide l'équipe de direction dans le respect du Code. Ils vérifient que leurs actions et celles des autres membres du conseil ainsi que l'équipe de direction soient conformes au Code. Ils servent d'exemple au plus haut niveau de la hiérarchie.

Les infractions graves au Code sont rapportées aux comités de gouvernance qui décident de la marche à suivre.

### Le responsable des questions éthiques

Le/la responsable des questions éthiques a pour fonction de gérer les questions relatives aux valeurs et à l'éthique chez ENL. Il/Elle est le point de contact pour recueillir les questions et doléances sur les potentielles infractions éthiques. Vous pouvez le contacter si vous n'êtes pas à l'aise d'en parler à votre direction.

Le/la responsable de l'éthique garantira l'anonymat des informations reçues. Il/elle pourra mener les enquêtes qu'il/

elle jugera utiles lorsqu'il/elle est contacté(e) et soumettra ses conclusions au Comité de gouvernance qui arrêtera la décision à adopter. Les questions ou manquements les moins importantes seront gérées directement entre le/la responsable des questions éthiques et l'équipe de direction.

Le/la responsable des questions éthiques soumet régulièrement Comité de gouvernance des rapports sur le climat éthique chez ENL.

### **Direction**

Nos équipes de direction sont responsables de la promotion, de la diffusion et de l'adhésion au Code. Elles assurent l'encadrement et fournissent les moyens nécessaires afin que le Code influence positivement les comportements au sein d'ENL.

Elles s'assurent que leurs collaborateurs comprennent le Code ; ils les conseillent et les guident dans son interprétation.

Elles sont les points de contact pour recevoir les questions et doléances de leurs collaborateurs sur de potentielles infractions à l'éthique. Elles prennent les mesures appropriées pour gérer ces problèmes, et consultent, si nécessaire, le/la responsable des questions éthiques.

### **Collaborateurs**

Nos collaborateurs sont les gardiens du Code. Ils incarnent, en toutes circonstances, les valeurs d'ENL et le Code. Ils aident à consolider les principes de gouvernance de leur compagnie respective.

Chaque collaborateur doit lire et comprendre le Code et s'y conformer.

Si un collaborateur constate ou soupçonne une infraction potentielle au Code ou à toute autre procédure interne d'ENL, il doit le faire remonter à son supérieur direct ou à l'équipe de la direction ou au responsable des questions éthiques. Il est complètement libre de rapporter un manquement à l'éthique à la personne de son choix.

**Vous pouvez contacter le/la  
responsable des questions éthiques  
par email : [ethics@enl.mu](mailto:ethics@enl.mu)  
par téléphone : 4049555**

# Mon Engagement

Je soussigné(e)

.....

confirme avoir lu et compris le Code d’Ethique d’ENL,  
accepte d’y adhérer et d’en respecter intégralement le  
contenu.

Date: .....

Signature: .....





A close-up portrait of a young man with dark hair and a bright smile, showing his teeth. The background is a plain, light grey color. The text 'Code of Ethics' is overlaid in a large, orange, cursive font across the upper right portion of his face.

# Code of Ethics

**enl** 



*“Committing ourselves  
to our shareholders, our  
country, our fellow citizens  
and the future generations”*

## Message from the Group CEO

Dear Employee/Fellow Director/Partner

Our group's history finds its roots in our family traditions and strong values which we rely upon to carry our responsibilities and duties for ENL.

We are committed; through this code of ethics (“The Code”), to further strengthen our governance structure as we strongly believe that a company who adopts sound management principles will be in a better position to grow its wealth in the long-run and to transmit its values to the next generations.

We believe in commercial success and growth but not at any cost. We wish to succeed while always upholding our values. Our overall strategy is to commit ourselves and fulfil our responsibilities not only towards our shareholders but also towards our country, our citizens and our future generations. The Code, therefore, aims to reiterate our values and to outline the behaviours and conduct which all of us are expected to follow in order to uphold the group's objectives.

The Code is meant to be your guide in determining the appropriate behaviour you should exhibit in your routine tasks as well as on occasions where you are confronted with sensitive and/or conflicting situations. Please ensure you appropriate it as your own. Our commercial partners are also invited to take cognizance of The Code and to comply with it in their transactions with ENL.

Hector Espitalier-Noël

## Purpose and use of our Code of Ethics

### *Understanding ethics*

We see ethics as doing the right thing at all times even when no one is looking. Ethical principles and legal principles have close links and are fairly similar in the way they are formulated. However, complying with ethical principles generally implies adopting the spirit of the law on top of the legal framework.

The principles and rules formulated in The Code do not replace local legislation in the countries where ENL operates. All ENL representatives are required to comply with the laws of the country where they are located.

There is no exemption to The Code if it constitutes an infraction to lawful requirements.

### *To whom does The Code apply?*

The Code applies to all ENL employees and the governing bodies of ENL. ENL management will ensure that appropriate tools are implemented to disseminate The Code to all. Commercial partners of ENL shall also be provided with a copy of The Code.

On joining, new entrants will formally acknowledge having read, understood and agreed to comply with The Code.

The Code shall be reviewed and updated on a periodic basis in order to ensure it stays relevant to ENL. ENL employees and directors shall be required to acknowledge on a yearly basis that they have read, understood and agreed to comply with the updated Code.



# Our Values

Humane

Responsible

Solid

Dynamic

Successful

# Our Principles

- ✓ We embody respect and fair treatment
- ✓ We care for our people
- ✓ We behave with integrity
- ✓ We care for our island and our planet
- ✓ We protect and use company information and IT assets properly
- ✓ We deliver to our shareholders
- ✓ We avoid conflict of interests
- ✓ We protect our assets
- ✓ We put our heart in serving our customers
- ✓ We build sustainable partnerships



*Living our values*

## We embody respect and fair treatment

We promote **fair, respectful, ethical and equal treatment** of our employees and partners.

We are diligent in promoting an environment that fosters **positivity, harmony and respectful behaviours**.

We treat all our stakeholders with **dignity and respect** and expect our colleagues to treat each other and our customers in the same way.

We respect our stakeholders' differences such as **race, religion, age, gender** and **treat them in an equal and fair manner**.

We do not **indirectly** support unfair behaviour by ignoring what is happening around us.

We all contribute to a working environment that is **free of abuse, harassment, discrimination and other undignified behaviours**.



## We care for our people

We provide a career to our people who **demonstrate leadership, excellence, personal commitment and dedication**. We **value and reward** our people's contribution in a fair and equal manner **at all positions**.

We **invest in growing our people** by providing learning opportunities that would enhance their skills and abilities and serve both their **career's ambition** and the requirements of their current position.

We encourage our people to **balance their work and private life** and to help others doing so.

We strive to **identify occupational risks**, establish controls and monitor performance. We report our performance in a **transparent and accurate manner**.

We adhere to the prescribed **safety rules** and **act by example** as well as to raise and react to any concerns which may represent a potential threat to health and safety.

## We behave with integrity

We **build relationships** based on **trust** through consistent ethical personal conduct and by living ENL's values.

We do business in a manner that **neither compromise our company's reputation nor our personal integrity**.

We only make decisions within our authority and refer to our superiors if in doubt.

We have an in-depth knowledge of The Code and **actively promote its dissemination** among our colleagues, employees and commercial partners. We **serve as example** in living The Code.

We **stay alert** and **act on a timely basis** to any potential infringement to The Code.

We are not arrogant and **do not misuse our authority** or power in our interaction with others.

We **refuse questionable or unlawful behaviours** such as fraud, corruption, bribery and we report such behaviours if we become aware of them.

## We care for our island and our planet

We **care for next generations** and adopt behaviours that are **respectful of the environment** and make a **sustainable use of natural resources**.

We are **proactive** in running our business in both an **environmentally and socially** responsible manner.

We **volunteer to participate**, contribute and support the philanthropic projects promoted by ENL such as community service, charitable actions, environment protection or any other project falling under corporate social responsibility.



## We protect and use company information and IT assets properly

We understand that **proprietary information is a valuable asset for ENL** and make a **responsible use** of such information.

We **safeguard information** owned by ENL from unauthorised disclosure, change or loss. We maintain this undertaking even after our employment ends.

We comply with legal requirements for recording, keeping and updating data with the **adequate level of confidentiality and privacy**.

We use information technology (IT) resources in an appropriate manner which will **not compromise their integrity and security**.



## We deliver to our shareholders

We use ENL IT resources and services for ENL's business purposes. Occasional personal use may occur as long as it **does not interfere with our professional commitments**. We **do not access, transmit or store offensive and/or illegal content**.

We **abide by security controls** on IT resources and comply with ENL IT governance policy and other applicable procedures.



We use our company's funds and assets **wisely** when required to do so in the course of our professional responsibilities. We focus on investing and doing the right thing in order to **generate sustainable value in return**.

We refrain from engaging into short-term ventures, should they be at odds with our goal to create long-term value.

We act and do the right thing in order to **advance the image and reputation of ENL**.

We provide **financial information** which is **reliable and correct**, and meet **high professional and ethical standards in compliance** with applicable standards and regulations.

We **adhere to good corporate governance principles** and **contribute in ensuring** that effective and reliable internal controls sustaining our business processes are in place.

We do not trade in shares if we are in possession of sensitive information which have not been made public and which may affect share prices.



## We avoid conflict of interests

We **avoid** situations where **conflicts of interest**, both actual and perceived, may arise. We recognise a conflict of interest situation as one where we have an outside activity or personal interest which **may improperly affect our judgement or decision making** in the course of our professional duties. .

We **do not encourage secondary employment**. Exceptional cases may be entertained provided they do not interfere with the interests of ENL and prior authorisation was sought and obtained from ENL management.

We do not accept gifts or entertainment if we believe they may impair our professional judgement.

We do not offer gifts or entertainment if it could lead to us obtaining an unfair business advantage. We never offer cash or cash equivalents as gifts.

We **disclose and keep track of gifts being received or offered** in accordance with ENL gift policy.

We contribute to **funding of political parties responsibly.**

We may be actively engaged in legitimate political activities provided they do not interfere or represent a conflict of interest with ENL's business activities or employees in compliance with applicable policies and procedures.



We protect our assets



We use ENL's assets, property and resources **with due care** and in such a manner that their **values are safeguarded.** ENL's assets include the following among others: industrial plants, tools and other professional equipment, financial assets, intellectual property and confidential information.

We use these assets **for the sole purpose of ENL's course of business** unless authorised otherwise in compliance with applicable policies and procedures.

We are **diligently involved in protecting ENL's property and assets** against loss, theft, malicious degradation or fraudulent use by other parties.

## We put our heart in serving our customers

We strive to meet or **surpass our customers' expectations** while staying **within sound business principles**.

We **work hard** to ensure our **customers stay happy**. We ensure that any grievance from our customers is treated in an efficient, transparent, fair and equal manner. We maintain a positive attitude while interacting with our customers.

We treat all our customers in a **fair, impartial and non-discriminating manner**.

We provide **fair, accurate and reliable information** to our customers. We **market** our product and services **honestly and truthfully**.

We **protect our customers' personal data** and ensure that information we hold about them is handled properly and responsibly.

We strive to **innovate** in order to provide products and services that **encourage our customers to stay with us**.

We market products and services that meet **quality, reliability and security standards** and which comply with applicable legislation.

## We build sustainable partnerships

We aspire to build **sustainable relationships with our suppliers** that generate trust and mutual benefits.

We select goods and services that best contribute to the long-term success of ENL. We choose our suppliers based on price, quality, delivery, service, diversity, and reputation, environmental and business practices.

We ensure that **rules and practices** in assigning purchasing orders, contracts and payments are **fair and transparent**. Our suppliers should know and comply with The Code in dealing with us.

We respect the terms and conditions of our agreements with our suppliers and **we honour our commitments**.



## If in doubt

The Code is not meant to provide an exhaustive list on situations where ethical conflicts may crop up. Instead it defines the fundamental principles which will guide us in taking the right ethical decision.

Should you be in doubt in deciding on the right course of action, consider the following questions:

1. Does it feel right?
2. Is it legal?
3. Is it aligned to ENL values?
4. Will your decision protect the interests of ENL on the long run?
5. Does your chosen course of action comply with ENL policies?
6. Would your action look right to others if made public?
7. Will you be able to justify your decision towards management?
8. Will you be able to sleep at night?



If you can answer 'yes' to the above questions, then you have most probably made the right decision.

Should you, however, be unsure about the answer to any of the above questions, you are encouraged to consult either your superiors or the Ethics Officer or ENL legal counsel or a member of the Corporate Governance Committee prior to deciding on a course of action.

## Ethics enabling mechanisms

### *Acting upon an ethical breach*

We understand that if we infringe the principles and rules set in The Code, we will have to face the consequences of our actions. Based on the nature of the breach, management or a disciplinary committee will decide on an appropriate sanction in compliance with relevant legal provisions. Serious breaches may lead to termination of our employment and further legal consequences/prosecution.



### *Reporting ethical issues or breaches to The Code*

If we reasonably suspect or become aware of a possible violation of a law, regulation, ENL policies or The Code, it is our duty to raise an alert or report this violation. Section “Governance of Ethics at ENL” will guide us in determining how and who to contact to report any concern.

Employees will not be disciplined or discriminated against provided they act in good faith and with no malicious intent, even if the facts reported prove to be inaccurate and no further action is taken. If you believe that you have experienced retaliation for raising an alert in good faith, you are required to report the matter through the channels defined in section “Governance of Ethics at ENL”.

Individuals whose conduct is reported will be informed as soon as possible, subject to any preliminary investigation that may need to be conducted. They are entitled to the rectification and/or reassurance of any data about them that are inaccurate, incomplete, ambiguous or out of date.

## Governance of Ethics at ENL



### Corporate Governance Committee

The Corporate Governance Committee(s), under the mandate of their respective board of directors, will oversee the ethical climate at ENL. They will ensure that The Code stays aligned to the requirements and the values of ENL in both its content and its application.

They will ensure that directors individually sign off on The Code and act as guide to senior management in upholding The Code. The Directors are also responsible for ensuring that their own actions and those of their fellow directors and senior management are consistent with The Code. They set the tone at the top of the organisation.

The Corporate Governance Committee(s) is (are) to be informed of serious breaches to The Code and they will decide on appropriate course(s) of action to resolve issues.

### The Ethics Officer

The Ethics Officer's role is to coordinate issues related to values and ethics across ENL. He/She will act as a point of contact to capture concerns or grievances on potential ethical breaches in the event that you do not feel comfortable talking to your management.

The Ethics Officer will guarantee the anonymity of the correspondence received and will have the authority to conduct the required investigations on being contacted. He/She will then ultimately report to the Corporate Governance

Committee who will decide on the appropriate course of decision. Lesser issues or breaches may be dealt with directly between the Ethics Officer and Senior Management.

The Ethics Officer is also required to regularly submit a report on the ethical climate at ENL to the Corporate Governance Committee.

### **Management**

Leadership and Management have the ultimate responsibility of championing, disseminating and supporting The Code. They provide the appropriate support and resources for The Code to be effective in influencing behaviours across ENL.

They ensure The Code is understood by those who they manage and provide advice and guidance on interpreting The Code.

They act as points of contact to capture concerns or grievances on potential ethical breaches from their employees and initiate the appropriate course of action to address these, consulting with the Ethics Officer if required.

### **Employees**

Our employees are the custodians of The Code. They stand for ENL values and The Code in all occasions and contribute to strengthen the corporate governance principles of their respective company.

They are required to read, understand and act in accordance with The Code.

In the event an employee becomes aware of a potential breach to The Code or any applicable ENL policy or procedures, he has to report his concern to his line manager or his senior management or the Ethics Officer.

All employees are provided with full latitude to choose to whom they would like to report a potential ethical breach.

**Your Ethics Officer may  
be contacted -  
by email: [ethics@enl.mu](mailto:ethics@enl.mu) or  
by telephone : 4049555**



## My commitment

I, the undersigned

.....  
hereby confirm having read and understood the ENL Code of Ethics and accept to adhere to same and to strictly abide by its content.

Date: .....

Signature: .....